

ציאות השבת פרק ראשון שבת

עין משפט גר מצוה

עין משפט גר מצוה

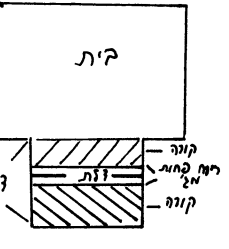
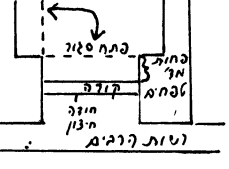
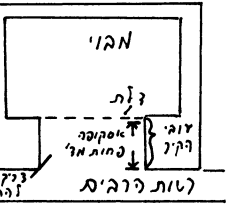
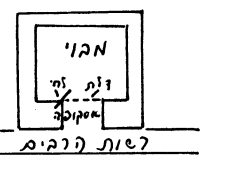
דרך פליגו . שהגביו למעלה מי' דלא שליטי ביה אייר רה"ר והוי מקום פטור : טייב . כי הדר אגזיב ורע"ג דדרך מקום פטור אול : לא נפ . במקום פטור והויא ליה עקרה מרה"ר והגחה ברה"ר : סכא נפ . במקום פטור ביד העומד על האסקופה : **ספס פטור פו' קס"ד** מבטו שהשכירו בלתי ולמי לפנים מן האסקופה והיינו דקא מסתמא והיינו דלית ליה לתי מבחון והא אמר רב חמא טו' : **טון ספספס** . של מבי דהייט רחב האסקופה : **גריי לתי אפר לפיביו** . שהלחי המתיר את המבוי סתמיה עד האסקופה וזקוף עליה וקסבר אסור להסתמש **עדי הלחי אלף פסודו** . ולפנים הי הכר המחילה : **וכ"ס דליס ביה רפב** .

אע"ג דלית ליה לתי טו' . פריש"י דס"ד דמיירי באסקופת מבוי שהשכירו בלתי ולא נהירא מדקאמר בסמוך לעולם באסקופת בית אלא נראה דמיירי בכל אסקופה בין למבוי בין דבית בין דחצר ונקט רע"ג דלית ליה לתי **ממוס מבוי** ודלית וחלר ארט יתיר בלתי וקורה אלף בפסימ"א"ר נקט לתי **ממוס** דבית וחלר נמי יתירין בלתי מחלן ולתי מחלן ומיירי דקיימא אסקופה כנגד עובי החומה דהייט בין לחיים שהוא תוך הפתח והדלת עומדת אלף עובי החומה של גר פנים ולהכי פתח פתוח כלפנים שורטו עובי רה"י גמורה היא שיש לה ג' מחיטות ב' מחיטות מצובי החומה ושלישית לגר פנים רע"ג שמוך רביעית הוא פתח במלתו אפי"ה כיון שהפתח פתוח בטל ארט עובי למה שצפנים שיש לו ד' מחיטות פתח עטול כלחון לכיון שהוא עטול ארט למה שצפנים והוי כנפרץ במלתו למקום האסור ולחו דוקא כלחון דהא רה"י גמורה היא מדאורייתא כיון שיש לה ג' מחיטות ואסור לטלטל משם ולחון אלף קרי כלחון לפי שאינה כלפנים ואסור לטלטל מצפנים לעובי הפתח דרך נקב חס יש דלת אצי יש לישב כלחון כגון שפתוח לברימית אלף באסקופה כולה ברה"ר חוץ לעובי החומה ליכא לאוקומא דלי לוח גבוה ג' אפילו פתח פתוח היא כלחון דהוי רה"ר וצי גבוה ג' ורמזה ד' כרמלית היא ולא הויא לא כלחון ולא כלפנים ואם אינה רחבה ד' מקום פטור הוא

רבינו הנאל (על טו')
השוני הא דרבא (ברוב) אסקופא (ברלא נת) לפיכך חייב משמשת והא (ברלא נת) בדיחה .
פ"י דרך עליו שהעבירו כשתי רשויות
פתח פתוח
פתח עטול
משמשת ב' רשויות
משמשת היא :

מ"א נתן בר רבא
אננא
ב' ציור אפסיון
דרימא רמתימ י"ז
אסקופות :
מחן / קית

אסקופה גבוה , וחמה י'
ב' רשיון וכן רשיון אחר
תבניתים : (כאל סאן נחל)



אמר המהר"ם סי' לתיטק וקירוי כלפי חוץ וכוון שהדלת עומדת באמצע עובי הפתח אלף הקירוי אלף דרך הדלת נעמוד כולה כפנים וסא דלא אוקומא בלתי כדס"ד וכוון שהלחי במתח האסקופה ותי מסע עד הדלת ד' שמה לפי שאין דרך הסמידי לתי באמצע האסקופה אלף או כפנים או בתוך או כמו שתיך מהר"ם דלתי הוי מסוס יורד וסותם [טו' יבנים]

דרך עליו הייבדתם לא נח הכא נח : אחרים
אומרים "אסקופה משמשת שתי רשויות בנח" שדפתח פתוח בלפנים פתח נעול בלחון ואף על גב דלית ליה לתי *והאמר רב חמא בר גוריא אמר רב תוך הפתח צריך לתי אוד להתירו וכי תימא דלית ביה ד' על ד' והאמר רב חמא *בר גוריא אמר רב תוך הפתח אפי"ה שאין בו ד' על ד' צריך לתי אוד להתירו : אמר רב יהודה אמר רב הכא באסקופת מבוי עסקינן חציו מקורה וחציו שאינו מקורה וקירוי כלפי פנים : פתח פתוח כלפנים פתח נעול בלחון רב אשי אמר לעולם באסקופת אצי עסקינן וכגון שקירה בשתי קורות שאין בו ארבעה ואין בו ארבעה ואין בין זו לשלש ודלת באמצע : פתח פתוח כלפנים , פתח נעול בלחון : ואם הייתה אסקופה גבוהה י' ורחבה ד' הרי זו רשות לעצמה ומסייע ליה לרב יצחק בר אבדימי דאמר רב יצחק בר אבדימי : אמר רבי מאיר *כל מקום שאחה מוצא ב' רשויות והן רשות אחת כגון עמוד ברה"י גבוה י' ורחב ד' אסור לבתק עילוי גזירה משום תל ברה"י : מרבי

(על טו')
פירוש ט'
[ע']
(על טו')
פירוש ט'
(על טו')
פירוש ט'
[ע']
(על טו')
פירוש ט'

ועולם הוא כלפנים וכלחון ופי קיימא כולה לפנים אצי לעולם הוא כלפנים ופי"ת כיון דמיירי באסקופת בית אצי פריך רע"ג דלית ליה לתי והא אסקופת בית מסתמא מקורה הוא וליה לן למימר פי תקרה יורד וסותם אור"ה דע"כ בציט מקורה איירי בדמקורה אפילו פתח נעול נמי כלפנים : **תוך** הפתח רע"ג שאין בו ד' צריך לתי אחר להתירו . ופי"ת לרבא דמוקי לה בפ' קמא דעירובין (ד' טו' ובס) דהיינו דוקא בפתוח לברימית משום דמלא מין את מיט ועבור לוקי הכא בפתוח לרה"ר ולאצי נמי דלא מפליג הכס בין פתוח לברימית בין פתוח לרה"ר טוקי באסקופה גבוה ג' דכפ"ק דעירובין (ג' טס) מוקי אצי"י הא דלריך לתי אחר להתירו בדליכא אסקופה ד' או בדליכא אסקופה כלל ואמאי דויק רב לשוני בפ"א וי"ל דלא מצי לאוקמי הכי דל"כ אפילו נעול נמי כלפנים וכי קאמר וכי תימא דלית ביה ד' הוה מני למיפוך א"ה אפילו נעול נמי : **אמר** רב יהודה אמר רב הכא באסקופת מבוי עסקינן . דוקא באסקופת מבוי פתוח פתוח כלפנים כיון שהקורה ראויה להחיר את המבוי רע"ג שמוצי זה א"ל לקורה שהרי יש לו ד' מחיטות שהפתח והדלת ברביעית מ"מ כיון שראויה להחיר את המבוי מלפני יחד והוי כאילו מקורה ד' טפחים אלף באסקופת חצר וביה כיון שהקורה אינה ראויה להחיר שם אפילו פתח פתוח הוי כלחון והוא וזיט מקורה אלף חניה דוקא נקט הכא חציו מקורה דככולה מקורה אפילו נעול כלפנים דסותם אסקופה שהיא תוך הפתח רחבה ד' חף על גב דאוקי אסקופה דליירי בה ת"ק בצינה רחבה ד' התי מיירי בעומדת תוך לעובי הפתח דוקא קירוי כלפי פנים אלף כלפי חוץ אפילו נעול הוי כלפנים דקסבר רב חווד החיון יורד וסותם כדמסיק בפ"ק דעירובין (ד' טו') וה"ה דהוי מני למנקט טפח א' מקורה וקירוי באמצע בלבד שיהא פתוח מארבע מחדו החיון של אותו טפח עד הדלת :

גזירה משום תל ברה"י . אומר ר"ם דמביט לעלייה לא אסר ר"ם לטלטל דלא יבא לטלטל בך מרה"ר לעלייה דמינכר מחילתא ולא טעו אצי"ה ביהי אלף דוקא תל ברה"י גר אבו תל ברה"ר דליכא מחיטות וברי"ם כל גנות (עירובין ד' פט' ובס) מפרש דלא אמר ר"ם אלף אסקופה שהיא תוך הפתח רחבה ד' חף על גב דאוקי אסקופה דליירי בה ת"ק בצינה רחבה ד' התי מיירי בעומדת תוך לעובי הפתח דוקא קירוי כלפי פנים אלף כלפי חוץ אפילו נעול הוי כלפנים דקסבר רב חווד החיון יורד וסותם כדמסיק בפ"ק דעירובין (ד' טו') וה"ה דהוי מני למנקט טפח א' מקורה וקירוי באמצע בלבד שיהא פתוח מארבע מחדו החיון של אותו טפח עד הדלת :

אומר ר"ם . והוא אחרים כדאמרינן בהר"ו"ת * וכן רשום אהם . דשניה רה"י אלף זה נמוך וזה גבוה : **כגון עמוד ברה"י כו' .** אסור לבתק עילוי מן החצר : **משום תל ברה"י** . גבוה י' ורחב ד' הוי רשות היחיד דליכא חיובת דאורייתא מרשות הרבים לבתק עילוי : מתיני

כגון עמוד ואמת הריחים דקביעי אלף לא מכתשת ודברים המטלטלים אפי"ה שעה אחת בלא כחובה הכל אין הלכה כר"ם דכפ"ק דעירובין (ד' טו') וכ"ס) פסקינן בהדיא הלכה כר"ם דפלגי עליה וקאמר א' גגות וא' חצרות וא' קרפיות רשות אחת הן כללים שצבחו בבתוך ושרי לטלטל מגג לחצר : אל

מחילה ואפילו נעול הוי כלפנים ורע"ג דליכא ד' כמו תקרת ד' דלפיו נעול יורד וסותם [טו' יבנים]

מחילה ואפילו נעול הוי כלפנים ורע"ג דליכא ד' כמו תקרת ד' דלפיו נעול יורד וסותם [טו' יבנים]